



副本



JMHJ-2305-0507

检测报告

锦铭（检）字[23-05] 第 062 号

项目名称： 废气、水质、噪声检测



委托单位： 山东午阳化工股份有限公司

检测类别： 委托检测

报告日期： 2023 年 6 月 6 日

山东锦铭检测技术有限公司



基本情况			
受检单位	山东午阳化工股份有限公司		
受检单位地址	山东省德州市陵城区经济开发区北辰路		
联系人	刘建国	联系电话	13573449838
采/接样日期	2023.05.22	采样人员	孙枫、孙天帅、张健、杨金帅
检验类别	委托检验	样品类型	废气、废水、地下水
样品来源	现场采样/检测	分包	是 <input type="checkbox"/> 否 <input checked="" type="checkbox"/>
样品状态	①臭气浓度：臭气袋密封保存完好； ②苯胺类：吸收液瓶密封保存完好； ③VOC _s :FEP 采气袋密封完好； ④硫酸雾：吸收液瓶密封完好； ⑤废水：浅灰色，气味弱； ⑥地下水：透明，气味弱。		
检测日期	2023.05.22-2023.06.05		
备注	①“ND”“检出限 L”“<检出限”表示检测结果低于检出限或未检出； ②标注*符号的检测项目属分包检测。分包机构：山东碧清检测技术咨询服务有限公司，证书编号：181512051537。		
检测项目	详见检测结果		
报告编制：王瑞 日期：2023.6.6 报告审核：  日期：2023.6.6 报告签发：高群 日期：2023.6.6 			

一、项目检测依据、设备及检出限

样品类别	检测项目	检测依据	仪器设备及型号	仪器编号	检出限
固定源 废气	氮氧化物	HJ 1132-2020	紫外差分烟气分析仪 MH3200	JM/YQ-193	2 mg/m ³
	臭气浓度	HJ 1262-2022	无油空气压缩机 101 型	JM/YQ-129	/
	苯胺类	GB/T 15502-1995	可见分光光度计 721G	JM/YQ-233	0.125mg/m ³
	VOC _s	HJ 38-2017	气相色谱仪 HF-901A	JM/YQ-212	0.07 mg/m ³
	硫酸雾	HJ 544-2016	离子色谱仪 普仁 PIC-10A	JM/YQ-54	0.2mg/m ³
废水	pH	HJ 1147-2020	便携式 pH 计 P611	JM/YQ-217	/
	色度	HJ 1182-2021	比色管 50mL	JM/YQ-150	/
	悬浮物	GB/T 11901-1989	电子天平 AL204 电热鼓风干燥箱 FXB-101-2	JM/YQ-4 JM/YQ-5	4mg/L
	五日生化需氧量	HJ 505-2009	生化培养箱 SHX250 II	JM/YQ-23	0.5mg/L
	化学需氧量	HJ 828-2017	COD 恒温加热器 JCD-JHR12	JM/YQ-26	4mg/L
	氨氮	HJ 535-2009	紫外可见光分光光度计 TU1810D	JM/YQ-17	0.025mg/L
	总磷	GB/T 11893-1989	紫外可见光分光光度计 TU1810D	JM/YQ-17	0.01mg/L
	动植物油	HJ 637-2018	红外测油仪 D18-B	JM/YQ-16	0.06mg/L
	苯胺类	GB/T 11889-1989	紫外可见光分光光度计 TU1810D	JM/YQ-17	0.03mg/L
	全盐量	HJ/T 51-1999	电子天平 AL204 电热鼓风干燥箱 FXB-101-2	JM/YQ-4 JM/YQ-5	5mg/L

样品类别	检测项目	检测依据	仪器设备及型号	仪器编号	检出限
地下水	pH	HJ 1147-2020	便携式 pH 计 P611	JM/YQ-217	/
	色度	GB/T 5750.4-2006.1	比色管 50mL	JM/YQ-150	/
	浑浊度	GB/T 5750.4-2006/2.2	比色管 50mL	JM/YQ-150	/
	肉眼可见物	GB/T 5750.4-2006	/	/	/
	嗅和味	GB/T 5750.4-2006	/	/	/
	总硬度	GB/T 5750.4-2006/7.1	25mL 酸式滴定管（棕色）	JM/YQ-141	1.0mg/L
	溶解性总固体	GB/T 5750.4-2006	电子天平 AL204 电热鼓风干燥箱 FXB-101-2	JM/YQ-4 JM/YQ-5	/
	氨氮	HJ 535-2009	紫外可见光分光光度计 TU1810D	JM/YQ-17	0.025mg/L
	挥发酚	GB/T 5750.4-2006	紫外可见光分光光度计 TU1810D	JM/YQ-17	0.002mg/L
	耗氧量	GB/T 5750.7-2006	25mL 酸式滴定管（棕色）	JM/YQ-141	0.05mg/L
	硝酸盐	GB/T 5750.5-2006	紫外可见光分光光度计 TU1810D	JM/YQ-17	0.2mg/L
	亚硝酸盐	GB/T 7493-1987	紫外可见光分光光度计 TU1810D	JM/YQ-17	0.003mg/L
	铬（六价）	GB/T 5750.6-2006/10.1	紫外可见光分光光度计 TU1810D	JM/YQ-17	0.004mg/L
	硫化物	HJ 1226-2021	紫外可见光分光光度计 TU1810D	JM/YQ-17	0.003mg/L
氰化物	GB/T 5750.5-2006	紫外可见光分光光度计 TU1810D	JM/YQ-17	0.002mg/L	

样品类别	检测项目	检测依据	仪器设备及型号	仪器编号	检出限
地下水	氟化物	GB/T 5750.5-2006	氟离子计 P907	JM/YQ-59	0.2mg/L
	氯化物	GB/T 5750.5-2006/2.1	25mL 酸式滴定管（棕色）	JM/YQ-141	1.0mg/L
	苯	HJ 1067-2019	气相色谱仪 A91 Plus	JM/YQ-119	2 μ g/L
	甲苯	HJ 1067-2019	气相色谱仪 A91 Plus	JM/YQ-119	2 μ g/L
	砷	HJ 694-2014	原子荧光分光光度计 AFS-8230	JM/YQ-51	0.3 μ g/L
	汞	HJ 694-2014	原子荧光分光光度计 AFS-8230	JM/YQ-51	0.04 μ g/L
	铁	GB/T 11911-1989	火焰/石墨炉原子吸收分光光度计 AA-6880	JM/YQ-31	0.03mg/L
	锰	GB/T 11911-1989	火焰/石墨炉原子吸收分光光度计 AA-6880	JM/YQ-31	0.01mg/L
	铜	GB/T 5750.6-2006	火焰/石墨炉原子吸收分光光度计 AA-6880	JM/YQ-31	0.05mg/L
	锌	GB/T 5750.6-2006	火焰/石墨炉原子吸收分光光度计 AA-6880	JM/YQ-31	0.01mg/L
	钠	GB/T 5750.6-2006	火焰/石墨炉原子吸收分光光度计 AA-6880	JM/YQ-31	0.01mg/L
	铅	GB/T 5750.6-2006	火焰/石墨炉原子吸收分光光度计 AA-6880	JM/YQ-31	2.5 μ g/L
	镉	GB/T 5750.6-2006	火焰/石墨炉原子吸收分光光度计 AA-6880	JM/YQ-31	0.5 μ g/L
	硒	HJ 694-2014	原子荧光分光光度计 AFS-8230	JM/YQ-51	0.4 μ g/L

样品类别	检测项目	检测依据	仪器设备及型号	仪器编号	检出限
地下水	阴离子表面活性剂	GB/T 5750.4-2006	紫外可见分光光度计 TU1810D	JM/YQ-17	0.05mg/L
地下水	三氯甲烷	HJ 639-2012	气质联用仪 8860-5977B	JM/YQ-58	0.4 μg/L
	四氯化碳	HJ 639-2012	气质联用仪 8860-5977B	JM/YQ-58	0.4 μg/L
	硫酸盐	GB/T 11899-1989	电子天平 AL204 电热鼓风干燥箱 FXB-101-2	JM/YQ-4 JM/YQ-5	0.25mg/L
	苯胺*	HJ 822-2017	气相色谱质谱仪 GCMS-QP2010SE	BQJC-YQ236	/
	碘化物*	HJ 778-2015	离子色谱仪 IC-1826	BQJC-YQ101	0.002mg/L
	铝*	GB/T 5750.6-2006	紫外可见分光光度计 UV-1801	BQJC-YQ003	0.008mg/L
噪声	工业企业厂界环境噪声	GB 12348-2008	多功能声级计 AWA6228+ 声校准器 AWA6021A	JM/YQ-64 JM/YQ-65	/
本页以下空白					

二、检测结果

1. 固定源废气检测结果

采样日期	采样点位	样品编号	检测项目	检测结果 (mg/m ³)	标干流量 (m ³ /h)	排放速率 (kg/h)	烟温 (°C)	含湿量 (%)
2023 .05. 22	DA001 合成排 气筒进 口	0507GD1101	臭气 浓度 (无 量 纲)	1995	/	/	19.0	2.4
		0507GD1102		2691	/	/	22.0	2.2
		0507GD1103		2290	/	/	23.0	2.1
	DA001 合成排 气筒出 口	0507GD2101		549	/	/	20.0	1.8
		0507GD2102		977	/	/	22.0	1.6
		0507GD2103		478	/	/	23.0	1.9
	DA001 合成排 气筒进 口	0507GD1101	苯胺 类	ND	6176	3.86×10^{-4}	19.0	2.4
		0507GD1102		ND	5941	3.71×10^{-4}	22.0	2.2
		0507GD1103		ND	5986	3.74×10^{-4}	23.0	2.1
	DA001 合成排 气筒出 口	0507GD2101		ND	6207	3.88×10^{-4}	20.0	1.8
		0507GD2102		ND	6142	3.84×10^{-4}	22.0	1.6
		0507GD2103		ND	6010	3.76×10^{-4}	23.0	1.9
	DA001 合成排 气筒进 口	0507GD1101	硫酸 雾	ND	6176	6.18×10^{-4}	19.0	2.4
		0507GD1102		ND	5941	5.94×10^{-4}	22.0	2.2
		0507GD1103		ND	5986	5.99×10^{-4}	23.0	2.1
	DA001 合成排 气筒出 口	0507GD2101		ND	6207	6.21×10^{-4}	20.0	1.8
		0507GD2102		ND	6142	6.14×10^{-4}	22.0	1.6
		0507GD2103		ND	6010	6.01×10^{-4}	23.0	1.9
	DA001 合成排 气筒进 口	0507GD1101	VOC _s	35.9	6176	0.222	19.0	2.4
		0507GD1102		46.4	5941	0.276	22.0	2.2
		0507GD1103		28.5	5986	0.171	23.0	2.1
	DA001 合成排 气筒出 口	0507GD2101		16.5	6207	0.102	20.0	1.8
		0507GD2102		21.3	6142	0.131	22.0	1.6
		0507GD2103		13.8	6010	0.083	23.0	1.9

采样日期	采样点位	采样频次	检测项目	检测结果 (mg/m ³)		氧含量 (%)	标干流量 (m ³ /h)	排放速率 (kg/h)
				实测	折算			
2023. 05.22	DA001 合成排 气筒进 口	1	氮氧化物	ND	/	20.9	6176	0.006
		2		ND	/	21.1	5941	0.006
		3		ND	/	21.1	5986	0.006
	DA001 合成排 气筒出 口	1		ND	/	20.9	6207	0.006
		2		ND	/	21.1	6142	0.006
		3		ND	/	21.0	6010	0.006

备注：DA001 合成排气筒高度 H=15m，进出口内径为 0.45m，处理设施为碱洗+活性炭吸附。

2. 废水检测结果

检测点位	DW001 厂区总排放口			
采样日期	2023.05.22			
样品编号	0507WS1101	0507WS1102	0507WS1103	0507WS1104
pH (无量纲)	7.8	7.7	7.8	7.8
色度 (倍)	2	2	2	2
悬浮物 (mg/L)	74	80	83	78
五日生化需氧量 (mg/L)	9.2	12.0	13.6	10.5
化学需氧量 (mg/L)	52	74	68	60
氨氮 (mg/L)	6.15	7.63	6.58	7.62
总磷 (mg/L)	0.80	0.97	1.06	0.88
苯胺类 (mg/L)	0.03L	0.03L	0.03L	0.03L
全盐量 (mg/L)	1.05×10 ³	1.32×10 ³	1.15×10 ³	1.24×10 ³
动植物油 (mg/L)	0.28	0.70	0.64	0.57

3. 地下水检测结果

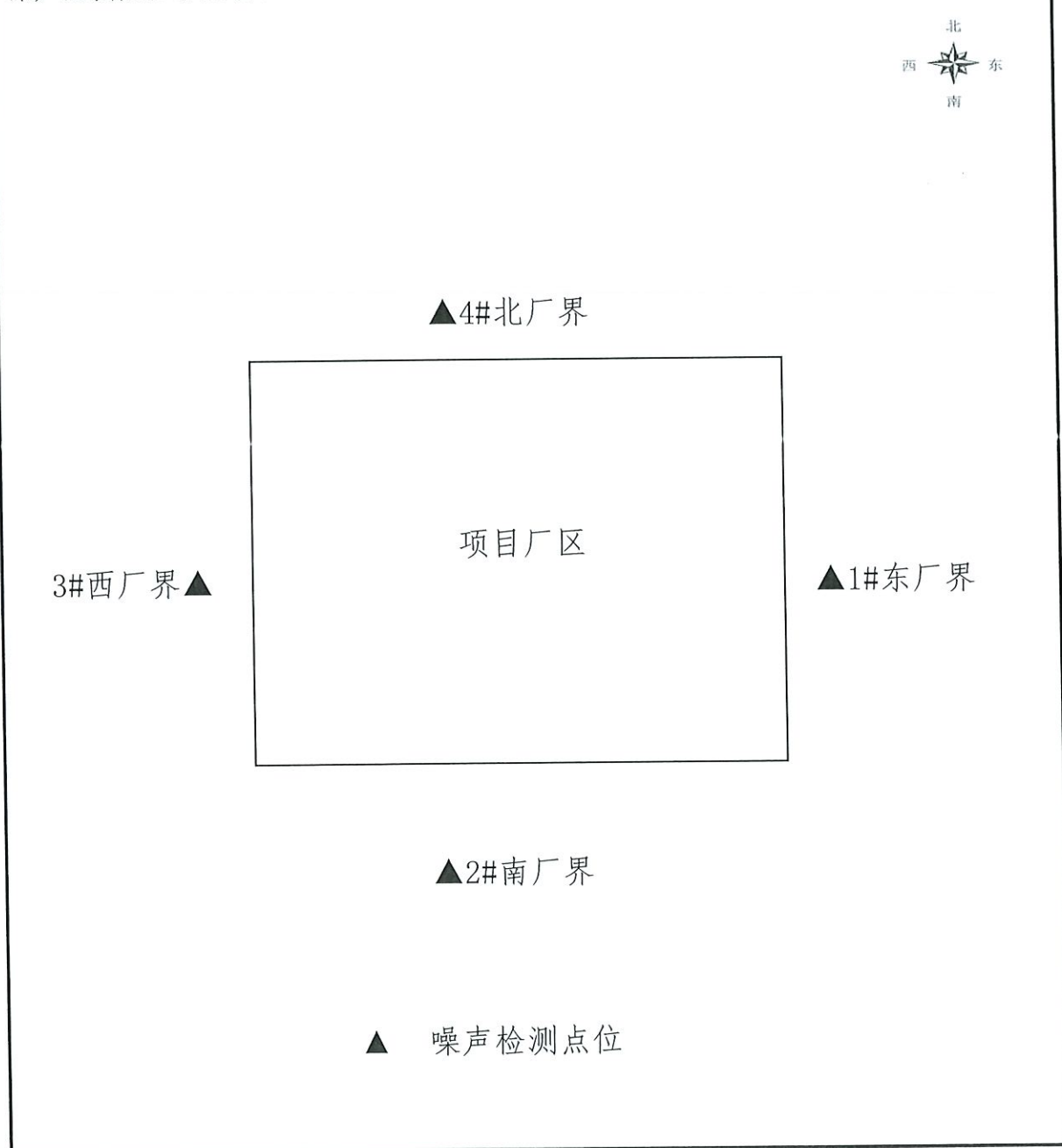
检测点位	1#检测井	2#检测井	3#检测井
采样日期	2023.05.22		
样品编号	0507DX1101	0507DX2101	0507DX3101
pH（无量纲）	7.9	7.8	7.9
色度（度）	5	5	5
浑浊度（NTU）	1L	1L	1L
肉眼可见物	无	无	无
嗅和味	无	无	无
总硬度（mg/L）	423	432	402
溶解性总固体（mg/L）	920	966	894
氨氮（mg/L）	0.056	0.086	0.067
挥发酚（mg/L）	0.002L	0.002L	0.002L
耗氧量（mg/L）	2.58	2.00	2.28
硝酸盐（mg/L）	1.7	2.4	2.0
亚硝酸盐（mg/L）	0.117	0.131	0.148
铬（六价）（mg/L）	0.004L	0.004L	0.004L
硫化物（mg/L）	0.003L	0.003L	0.003L
氰化物（mg/L）	0.002L	0.002L	0.002L
氟化物（mg/L）	0.8	0.7	0.9
氯化物（mg/L）	111	102	120
苯（ $\mu\text{g/L}$ ）	2L	2L	2L
甲苯（ $\mu\text{g/L}$ ）	2L	2L	2L
砷（ $\mu\text{g/L}$ ）	0.3L	0.3L	0.4
汞（ $\mu\text{g/L}$ ）	0.04L	0.04L	0.04L
铁（mg/L）	0.04	0.06	0.03
锰（mg/L）	0.02	0.03	0.04

检测点位	1#检测井	2#检测井	3#检测井
采样日期	2023.05.22		
样品编号	0507DX1101	0507DX2101	0507DX3101
铜 (mg/L)	0.08	0.08	0.06
锌 (mg/L)	0.52	0.48	0.46
钠 (mg/L)	86.0	104	100
铅 ($\mu\text{g/L}$)	4.0	3.5	4.5
镉 ($\mu\text{g/L}$)	0.7	0.6	0.9
硒 ($\mu\text{g/L}$)	0.4L	0.4L	0.4L
阴离子表面活性剂 (mg/L)	0.05L	0.05L	0.05L
三氯甲烷 ($\mu\text{g/L}$)	0.4L	0.4L	0.4L
四氯化碳 ($\mu\text{g/L}$)	0.4L	0.4L	0.4L
硫酸盐 (mg/L)	219	232	213
苯胺类* ($\mu\text{g/L}$)	<0.057	<0.057	<0.057
碘化物* (mg/L)	<0.002	<0.002	<0.002
铝* (mg/L)	<0.008	<0.008	<0.008
本页以下空白			

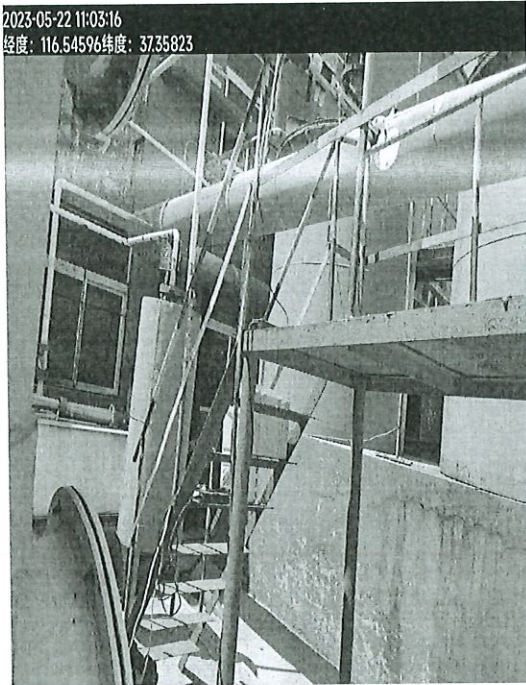
4. 噪声检测结果

检测日期	检测条件		检测结果 dB (A)			
	时间	风速 (m/s)	1#东厂界	2#南厂界	3#西厂界	4#北厂界
2023. 05. 22	昼间	2.2	55	56	51	56
	夜间	2.5	45	43	48	46

噪声监测点位示意图：



三、现场采样照片



****报告结束****

检测报告声明

1. 报告无本公司检测专用章、CMA 标志和骑缝章无效；
2. 报告无授权签字人签发无效；
3. 报告涂改无效；
4. 委托方如对本报告有异议，须于收到本报告之日起十五日内向我公司提出，原则上逾期不再受理；
5. 由委托方自行送检的样品，仅对送检样品检测数据负责，不对样品来源负责；
6. 本报告未经本公司同意不得用于广告宣传；
7. 未经本公司同意，不得部分复制本报告；
8. 检测报告包括：封面、正文（附页）、封底，并盖有计量认证章、检测章和骑缝章；
9. 标注*符号的检测项目不在 CMA 认证范围内，分包检测。

山东锦铭检测技术有限公司

电 话： 0534—5011722

邮 编： 253000

地 址： 山东省德州市经济技术开发区宋官屯街道办事处康博大道 668 号山东新华书店集团有限公司 11 层 1101

